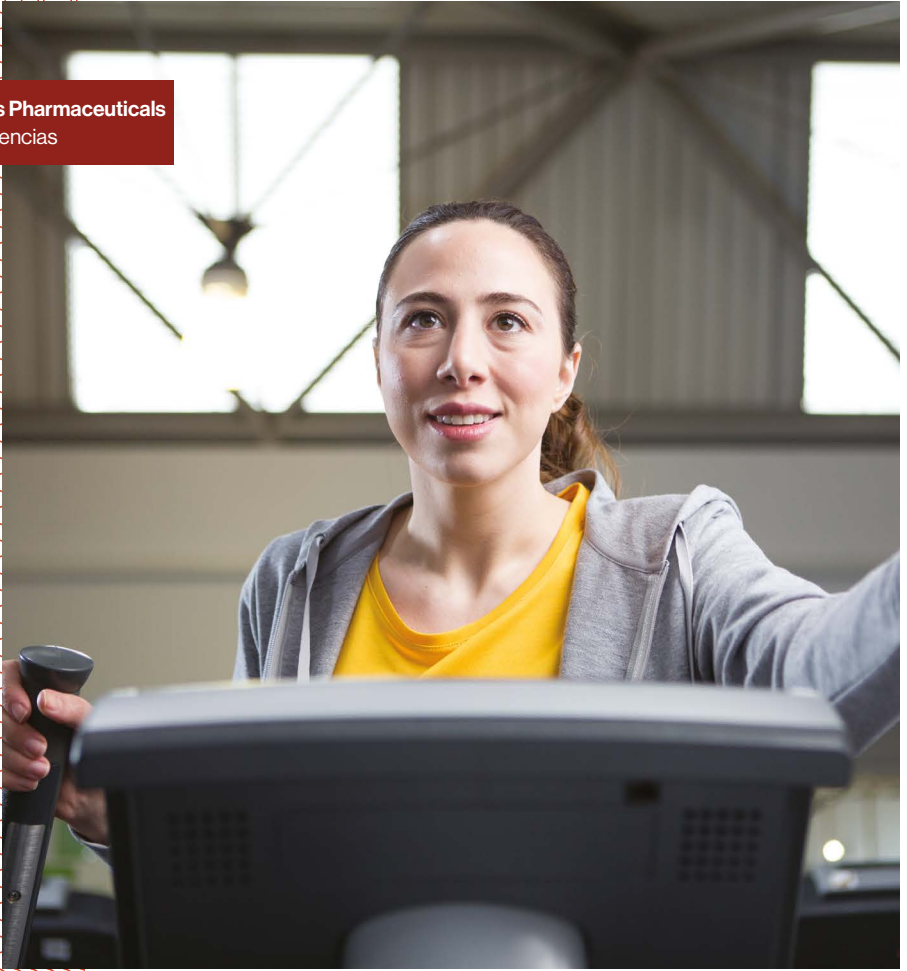


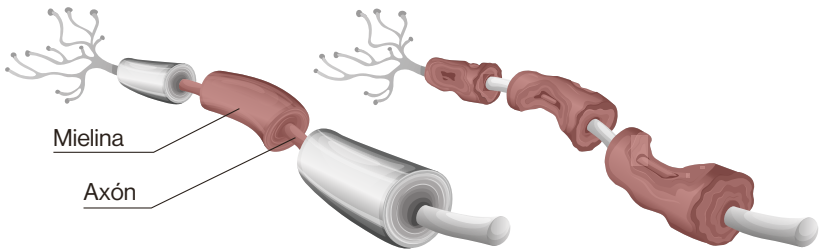
Novartis Pharmaceuticals
Neurociencias



¿Qué son las recaídas en la esclerosis múltiple y qué hacer cuando se presentan?

La esclerosis múltiple es una enfermedad que afecta la cubierta de los nervios llamada vaina de mielina, la cual es necesaria para que estos funcionen de forma adecuada. La palabra múltiple se debe a que el proceso de deterioro puede afectar varias zonas del sistema nervioso, originando distintos tipos de síntomas.¹

Algunos pacientes con esclerosis múltiple presentan síntomas que desaparecen, manteniéndose bien por un lapso de tiempo, hasta que les sobreviene una recaída. Otros pacientes tienen síntomas que se mantienen y van aumentando su intensidad progresivamente.^{2,3}



¿Qué es una recaída?

Los pacientes con esclerosis múltiple pueden presentar episodios de algunos síntomas que ya habían desaparecido o el desarrollo de nuevas molestias. Esto se conoce como recaída.²

Su aparición se relaciona en algunos casos con factores como el estrés, cansancio, cambios en la temperatura, niveles bajos de vitamina D en sangre e incluso algunos tipos de infecciones.¹



Las recaídas pueden progresar en pocas horas o días y durar algunas semanas, luego de esto, pueden mejorar.³

En ocasiones, la recuperación no es completa, pudiendo persistir un grado de lesión del sistema nervioso que se manifiesta con algunos síntomas residuales.³

Los síntomas pueden incluir:



- Visión borrosa o pérdida de la visión²
- Pérdida de fuerza en alguna de las extremidades, rigidez o espasmos en los músculos²
- Sensaciones de adormecimiento u hormigueo en alguna parte del cuerpo²



- Pérdida del equilibrio o dificultad para caminar²
- Problemas para controlar la orina o las evacuaciones²
- Mareos persistentes²

¿Qué se debe hacer ante una recaída?



Las personas que experimentan un síntoma nuevo o la reaparición de un síntoma que estaba controlado deben informar o acudir de forma inmediata a su médico tratante.⁴

Este le realizará una evaluación que incluye un examen neurológico, pudiendo complementarse con estudios más profundos como la resonancia magnética.⁴

Las recaídas deben diferenciarse del empeoramiento de los síntomas debidos a lesiones desmielinizantes ya existentes.⁴

Acudir de manera oportuna al médico permite que se inicie o se ajuste el tratamiento con el objetivo de reducir la duración de la recaída y sus secuelas y evitar el progreso de la discapacidad.²

Un buen control de la enfermedad es la mejor forma de prevenir las recaídas



Existen medicamentos que ayudan a frenar el proceso de destrucción de la cubierta de mielina y de las prolongaciones de los nervios.⁴



El uso de estos tratamientos contribuye a reducir la frecuencia y gravedad de las recaídas, mejorar los síntomas presentes y mantener la calidad de vida de las personas con esclerosis múltiple.⁴



Su médico le indicará el tratamiento más adecuado en su caso.⁴



Un diario de síntomas le ayudará a usted y a su médico tratante a entender qué tan controlada está la enfermedad. Recuerde que el programa de pacientes le hará llegar un diario de síntomas o también se puede apoyar de aplicaciones en su teléfono celular.

Referencias

1. McKay K, Jahanfar S, Duggan T, Tkachuk S and Tremlett H. Factors associated with onset, relapses or progression in multiple sclerosis: A systematic review. *Neuro Toxicology* 2017; 61:189-212.
2. Ghasemi N, Razavi S and Nikzad E. Multiple sclerosis: Pathogenesis, Symptoms, Diagnoses and Cell-Based Therapy. *Cell Journal (Spring)* 2017; 19(1):1-10.
3. Dobson R and Giovannoni G. Multiple Sclerosis – A review. *European Journal of Neurology* 2019; 26: 27-40.
4. Doshi A and Chataway J. Multiple sclerosis, a treatable disease. *Clinical Medicine* 2016; 16(6):s53-s59.

En esta página podrá encontrar información relacionada a su enfermedad, consejos para una mejor calidad de vida, mitos y preguntas frecuentes, www.cuidandodemi.com

Si desea mayor información, favor comuníquese con nuestro centro de atención telefónica:

República Dominicana:	1 (829) 954-8377
Santiago de los Caballeros:	1 (829) 234-3411
Panamá:	(507) 836-6207
Guatemala:	(502) 2278-6730 (502) 2278-7056
Costa Rica:	(506) 4055-4260 (506) 4002-3877

También podrá comunicarse a través del chat de la **APPEM Control**

Material dirigido a pacientes

Para mayor información, dirijase a: Dirección Médica Novartis Farmacéutica S.A. (AC) Anillo periférico 30-31 Zona 11, Guatemala Ciudad, Centroamérica, Apartado Postal 1115 PBX (502) 2422 8606.
E-mail: medical.info_service@novartis.com, www.cac.novartis.com
CC2104295212 - Fecha de inicio: Abril 2021